



Karate Picur Családi Bölcsőde szakmai programja

„Azért ,mert szerettek, jöttem a világra.
S lettem új fény, csillag, szülők boldogsága...
Szeresetek mindig igaz szeretettel,
A kincsetek vagyok,pici kincs....De ember!”

/ Ismeretlen szerző/

A jó nevelés alapja, a feltétel nélküli szeretet, az érzelmi biztonságot nyújtó, szeretetteljes családi légkör , amely a mi családi bölcsődénkben beszoltatástól az óvodába lépésig tart.

Az 1-3 éves kor közötti apróságok életkori sajátossága a nyitottság, érdeklődés, befogadni vágyás, az önmegvalósításra való törekvés. Természetes fejlődéséhez térre, minőségi figyelemre, támogató környezetre, elfogadásra, szabadságra és biztonságos korlátokra van szüksége. Minél tökéletesebb környezetet biztosítunk számára, minél több lehetőséget nyújtunk. Minél nagyobb elfogadással fordulunk felé, annál kevesebb beavatkozásra lesz szükség az önálló fejlődéshez.

A gyermek törekszik a világ megismerésére, felfedez, tevékenykedik, emlékezik, gondolkodik, érez. Az érdeklődése az érzelmeiben gyökeredzik. Minél tudatosabban figyel, gondolkodik, annál kíváncsibbá válik, annál több dolgot akar felismerni, felfedezni.

A legőszintébb, belső gyermek sosem szűnik meg létezni bennünk. Életünk végéig feltétel nélkül szeret, makacsul ragaszkodik a szeretettel kötődéshez, a kapcsolódáshoz és kitartóan törekszik bátorítani minket, hogy merjünk azok a csodálatos lények lenni, akiknek születtünk. Mindig, minden körülmények között.

Bölcsődénk mottója:

„A gyermek Isten ajándéka,
E drága kincs reád van bízva,
Vigyázz rá és szeresd őt nagyon ,
Mert ő az, ki életed folytatója vagy!”
/Drescher Gézáné/

TARTALOMJEGYZÉK

I. Alapadatok.....	5
II. A Karate Picur minőségpolitikája.....	6
III. Az ellátandó célcsoport és terület jellemzői.....	7
<i>Földrajzi elhelyezkedés.....</i>	<i>7</i>
<i>Közlekedés, megközelíthetőség.....</i>	<i>7</i>
<i>A Karate Picur, mint hiánypótló szolgáltatás.....</i>	<i>7</i>
IV. A bölcsődei szolgáltatás célja, feladata, alapelvei.....	8
<i>A család rendszerszemléletű megközelítése.....</i>	<i>9</i>
<i>A koragyermekkorai intervenciós szemlélet befogadása.....</i>	<i>9</i>
<i>A családi nevelés elsődleges tisztelete.....</i>	<i>9</i>
<i>A kisgyermekkorai személyiség tisztelete.....</i>	<i>9</i>
<i>A kisgyermeknevelő személyiségének meghatározó szerepe.....</i>	<i>9</i>
<i>A biztonság és stabilitás megteremtése.....</i>	<i>9</i>
<i>Fokozatosság megvalósítása.....</i>	<i>9</i>
<i>Egyéni bánásmód érvényesítése.....</i>	<i>10</i>
<i>Gondozási helyzetek kiemelt jelentősége.....</i>	<i>10</i>
<i>A gyermekkorai kompetenciakésztetés támogatása.....</i>	<i>10</i>
V. Együttműködés a szolgáltatáson belül és a tágabb környezettel.....	10
<i>A bölcsődén belüli kapcsolatok formái.....</i>	<i>10</i>
<i>Bölcsődén kívüli kapcsolatok.....</i>	<i>10</i>
VI. Személyi feltételek.....	11
VII. Tárgyi feltételek.....	12
<i>Tárgyi feltételek megteremtésének szempontjai.....</i>	<i>13</i>
<i>Alaprajz.....</i>	<i>17</i>
<i>A szolgáltatások elkülönülése az ingatlanon belül.....</i>	<i>18</i>
VIII. A feladatellátás szakmai tartalma, módja, a biztosított szolgáltatások formái, köre, rendszeressége, valamint a szolgáltatási típusnak megfelelően a gondozási, nevelési, fejlesztési feladatok.....	18
<i>A gondozás és nevelés egysége.....</i>	<i>18</i>
<i>Napirend szervezés.....</i>	<i>19</i>
<i>Beszoktatás.....</i>	<i>20</i>
IX. Karate Picur családi bölcsőde gondozási feladatai.....	21
<i>Testápolás, személyes higiéné.....</i>	<i>21</i>

<i>Pelenkázás, szobatisztaságra szoktatás</i>	<i>21</i>
<i>Kézmosás és fogmosás.....</i>	<i>21</i>
<i>Öltözködés</i>	<i>22</i>
<i>Pihenés</i>	<i>22</i>
<i>Levegőztetés.....</i>	<i>22</i>
<i>Táplálkozás</i>	<i>22</i>
<i>Étkezés.....</i>	<i>23</i>
X. Karate Picur családi bölcsőde nevelési feladatai.....	23
<i>Egészségnevelés</i>	<i>23</i>
<i>Környezetvédelem és természetvédelem.....</i>	<i>24</i>
<i>Megismerési folyamatok fejlődésének segítése</i>	<i>24</i>
<i>Játék.....</i>	<i>25</i>
<i>Vers, mese</i>	<i>25</i>
<i>Mondóka, ének, zene.....</i>	<i>25</i>
<i>Mozgás</i>	<i>26</i>
XI. Az ellátás igénybevételének módja, a szolgáltatásról szóló tájékoztatás	26
<i>Térítési díj</i>	<i>27</i>
XII. Az igénybevevők és a személyes gondoskodást végzők jogvédelmének szabályozása	27
<i>A szolgáltatást igénybe vevők jogai.....</i>	<i>27</i>
<i>A gyermek jogai.....</i>	<i>27</i>
<i>A szülő jogai</i>	<i>28</i>
<i>A munkatársak jogai</i>	<i>28</i>
XIII. Képzés, továbbképzés.....	29
XIV. A szakami program elkészítése során figyelembe vett törvények és rendeletek	29
XV. Érvényességi nyilatkozat	30
Mellékletek.....	31

I. Alapadatok

Szolgáltatás neve:	Karate Picur Családi Bölcsőde
cím:	1183 Budapest Korpona utca 5.
nyitva tartás:	hétköznapokon, 8:00 és 16:00 között
telefonszám:	+36 70 281 7837
e-mail:	aranka.angerman@gmail.com
honlap:	www.karateovoda.hu
célcsoport:	1,5 éves – 3 éves korú gyermekek
ellátási terület:	országos
férőhely szám:	8 fő / 1 csoport
személyzet:	1 fő szolgáltatást nyújtó személy 1 fő segítő 1 fő helyettes

Fenntartó adatai:

neve:	Óvodasport Nonprofit Kft.
székhelye:	1183 Budapest, Korpona utca 5.
képviseli:	Angerman László Csaba, ügyvezető igazgató
telefon:	+36 20 582 2816
e-mail :	laszlo.angerman@gmail.com
Fő tevékenységi kör:	8891 - Gyermekek napközbeni ellátása

Szakami programot készítette: Angerman Lászlóné

Szakami program készítésének ideje: 2022.06.30.

Szakmai program érvényességi ideje: 2022.06.30-tól visszavonásig

Jelen szakami program a Óvodasport Nonprofit Kft. fenntartó által üzemeltetett, 1183 Budapest, Korpona utca 5. cím alatt található Karate Picur Családi bölcsődére vonatkozik.

A Karate Picur szakmai programját évente felülvizsgáljuk, a felülvizsgálatot jegyzőkönyvben dokumentáljuk és a szükséges változásokat iktatjuk a programba.

A jelen szakmai programban található valamennyi adat és információ az Óvodasport Nonprofit Kft. tulajdonát képezi.

II. A Karate Picur minőségpolitikája

A Karate Picur családi bölcsőde a gyermekek fejlődésének megfelelő minőségű nevelési, gondozási, higiéniai, biztonsági feltételeknek kíván megfelelni. Itt érzelmileg meleg, biztonságos, egészséges környezetben otthonosan mozgó, eleven eszű, tevékeny emberkéek élnek boldog, élményekben gazdag gyermekkorukat. Ennek elérése érdekében a Karate Picur szolgáltatásnyújtója és alkalmazottai közös összefogással arra törekcsenek, hogy korrekt, kiszámítható együttműködést alakítsanak ki a szülőkkel, családokkal, partnereikkel és nem utolsó sorban egymással.

Nevelőmunkának céljai:

- ☞ **egészséges életmód kialakulásának megalapozása:** megfelelő életritmust kialakulásának megalapozása, bemutatása a testápolás, a pihenés, a táplálkozás és a mozgás terén
- ☞ **szeretetteljes kapcsolatok kialakítása** gondozóink és a gyermekek között, illetve a kis közösségünkbe tartozó gyermekekben egymás között is; szeretetteljes, elfogadó, türelmes attitűdünk mintaként szolgál
- ☞ **a gyermekek fejlődésének;** testi edzettségének kialakítása, fenntartása, egészségük megóvása, szellemi és lelki fejlődésének megfelelő **feltételeinek biztosítása:** mindennapjaink szerves részét képezik a lehetőség szerint szabadlevegőn végzett mozgásos játékok és egyéb vidám elfoglaltságok

A gyermek közösségi életére való felkészítésénél nagyon fontos az együttműködés és kompromisszum készség, a tolerancia és empátia, a megfelelő kommunikáció megtanulása, valamint a másság elfogadása. A szocializáció során célunk érzelmi biztonságot nyújtani a nevelői környezetben, megfelelő empátiás készséggel segíteni a gyermekek beilleszkedését. Az érzelmi neveléssel a gyermek megismerő, kommunikációs és kreatív képességeinek fejlesztése a cél, az életkori és az egyéni sajátosságok figyelembevételével. A gyermekek fejlődését sosem az „általános elvárásokhoz”, hanem mindig önmagukhoz viszonyítva értékeljük.

A Karate Picur biztosítja a gyerekek bölcsődei ellátását belső szabályzatában előírt keretek között, egy arra alkalmas, a szolgáltatással szemben támasztott kritériumoknak megfelelő ingatlanban, amely a családi házunkban lett kialakítva.

Kiemelten fontosnak tartjuk a gyermekek fejlődésének, viselkedésének, mozgásának nyomon követését, mert egyrészt sok esetben már ebben az életkorban megfigyelhetők és korrigálhatók azok az eltérések, amelyek később problémát okozhatnak az óvodában, iskolában. Másrészt támpontot adhatnak azon területek feltérképezésében, ahol a gyermek átlagon felüli érdeklődést, lelkesedést, tehetséget mutat. Fontos, hogy a szülőket minden esetben megalapozott szakmai véleménnyel és támogató hozzáállással tájékoztassuk a felderített észrevételekről vagy problémákról, és a megfelelő szakemberhez irányítsuk segítségért, útmutatásért.

III. Az ellátandó célcsoport és terület jellemzői

Földrajzi elhelyezkedés

Budapest Főváros XVIII. kerületében , kertvárosi részen a Szemere -telepen két szintes családi házunkban található, ahol 21 évig magánóvoda működött, a helyén kerül kialakításra a Karate Picur Családi bölcsőde a 11 éve működő Karate Kölyök Családi Bölcsődével párhuzamosan, amely a felső szinten lévő otthonunk része, ettől mondhatjuk igazán, hogy családiasak vagyunk.

Közlekedés, megközelíthetőség

Budapest felől az Üllői útról balra lekanyarodva a Pozsony utcán végig, majd jobbra a Pöstyén teret elhagyva, balra fordulva máris a Korpona utcába érkezünk.

Vecsés felől a Honvéd utcai lámpás útkerszteződést elhagyva (Lőrinc Center) a Garam utcán jobbra fordulva, a Pöstyén tér jobb oldalán végighaladva, rögtön a Korpona utcába érkezünk.

Az 50-es villamossal, és vonattal is megközelíthető bölcsődénk, amelyik megáll a Szemere telep megállónál, de az eddigi gyakorlat szerint a legtöbb család kocsival hozza hozzánk gyermekét, és mennek tovább a munkahelyükre.

A Karate Picur, mint hiánypótló szolgáltatás

A Karate Picur létrejöttének célja az volt, hogy óvodánk bezárása révén, szülők felénk irányuló, egyre bővülő igényeit ki tudjuk szolgálni. Régóta működő szolgáltatásaink kapcsán jó hírünknek köszönhetjük, hogy sokan szeretnék hozzánk hozni gyermekeiket hogy biztonságot nyújtó, szeretetteljes légkörben foglalkozzunk a gyermekekkel egy olyan nagycsaládot mintázva, ahol az anya állandóan jelen van és minden gyermek számíthat rá. A kormány kedvező családpolitikai intézkedéseinek is köszönhető hogy többen , bátrabban vállalnak gyermeket, viszont az állami intézményekben kevés a férőhely ,így tehát sokan örülnek hogy magánintézmények is vannak akire lehet számítani hogy a szülők minél előbb vissza tudjanak menni a munka világába, miközben gyermekeiket biztos , jó helyen tudják.

A családi bölcsődénkben történő gondozás előnyei:

- ☞ kis csoportlétszám, mely lehetővé teszi az egyénre szabott foglalkozást
- ☞ a fertőzőes megbetegedések ritkábbak, mint a nagyobb létszámú gyermekközösségekben
- ☞ a szülők szeretnék igénybe venni a bölcsődei ellátást, de **nincs bölcsődei férőhely** vagy bizonyos **kizáró okok miatt nem felelnek meg a felvételi követelményeknek** (van kisebb testvér, nincs munkaviszony stb.).
- ☞ különleges bánásmódot igénylő gyermek szükségletei jobban kielégíthetők
- ☞ a családi körülmények megkönnyítik a kisgyermek számára a szülőtől való elszakadást, előkészítik a későbbi nagyobb gyermekközösséghez való zökkenőmentesebb csatlakozást (pl:óvoda)
- ☞ a szülő olyan ellátást keres a gyermek számára, ahol **a személyzet elérhetőbb a szülők számára** és a kisebb gyermeklétszámnak köszönhetően **a kicsik több és minőségibb figyelmet kaphatnak a családi bölcsődei ellátás során.**

IV. A bölcsődei szolgáltatás célja, feladata, alapelvei

Családi bölcsődénk célja, hogy a gyermek és a szülők igényeihez igazodó, rugalmas lehetőségek között lehessenek közösségben a gyermekek, ahol szocializálódhatnak. Fő célunk, hogy a nálunk nevelkedő gyermekek az általunk biztosított feltételek között elsajátítsák azokat a készségeket, képességeket, amelyek segítik őket abban, hogy hatékonyan és kiegyensúlyozottan legyenek képesek viselkedni saját környezetükben, sikeresen tudjanak alkalmazkodni az óvodai, iskolai kihívásokhoz.

Segítséget szeretnénk nyújtani és lehetővé kívánjuk tenni, hogy a gyermekek szülei a családi életük és a gyermeknevelés mellett helyt állhassanak a munka világában, a továbbtanulásban, diplomaszerezésben, kisebb testvér minőségibb nevelésében, illetve segíteni szeretnénk azoknak is, akik egyszerűen szeretnék pár órára kikapcsolódni, hogy ebből feltöltődve türelmes, odaadó és boldog szülőként tölthessenek minőségi időt a gyermekeikkel.

Célunk és feladatunk a megfelelő szakmai és morális értékek megőrzése, továbbadása, a kialakult gyakorlatok megerősítése, az új módszerek és tevékenységformák bevezetése, a kisgyermeknevelők és a szülők szemléletének formálása. Közös feladatként és mindannyian sajátunkként kezeljük a Karate Picur ügyeit, így jön létre az a családias, gondoskodó, minőségi jelenlét, amiben mi és a hozzánk érkező családok is jól érzik magukat. Mi együtt vagyunk a lelki motorja ennek a kis közösségnek.

Közösen törekszünk arra, hogy a Karate Picur olyan intézmény legyen, ahol a szülők is résztvevői a Karate Picur életének, hiszen fontos, hogy a családokkal megfelelő együttműködés alakuljon ki a gyermekek optimális fejlődésének érdekében. Fontos, hogy a családok bízzanak bennünk, érezzék és tapasztalják meg, hogy gyermekeik ezen keretek között megfelelően fejlődnek. Alapelveinket a bölcsődei nevelés gondozás Országos Alapprogramja alapján határoztuk meg, a szolgáltatásunkra jellemző sajátosságokkal.

A család rendszerszemléletű megközelítése

Családi bölcsődénk számára nagyon fontos a család működésének megismerése, megértése, támogatása és segítése.

A Koragyermekkorai intervenció szemlélet befogadása

A koragyermekkorai intervenció szemléletének alkalmazása szolgáltatásunkban beépül a mindennapi tevékenységekbe. A gondozási-nevelési feladatok, a szülőkkal történő napi kapcsolattartás során feladatunk, hogy felismerjük az esetleges fejlődésbeli lemaradásokat, megtorpanásokat. Szükség esetén jelezzük észrevételeinket, valamint a lehetőségekről tájékoztatást nyújtunk, segítjük a családokat a megfelelő szakterületi segítség elérésében.

A családi nevelés elsődleges tisztelete

A családi bölcsődében dolgozók tiszteletben tartják azt, hogy a gyermek nevelése a család joga és kötelessége. A ránk bízott gyermekek nevelése során alaposan megismerjük és a munkánk során tiszteletben tartjuk az egyes családok nevelési értékeit, hagyományait és szokásait. Fontosnak tartjuk, hogy a családok tevékenyen bekapcsolódhassanak a Karate Picur Családi Bölcsőde életébe.

A családok támogatása, a szülőkkal való kapcsolattartás

A Karate Picur családi bölcsőde a kisgyermekes családokkal kapcsolatba kerülő első gyermekintézmény, jelentős szerepet tölt be a szülői kompetencia fejlesztésében. A család erősségeinek megismerése támogatása a pozitívumok kiemelésével valósul meg.

A családi és bölcsődei nevelés összhangja, a szülők és a kisgyermeknevelők közötti egyenrangú konstruktív, kölcsönös bizalmon alapuló partneri kapcsolat elengedhetetlen feltétel a kisgyermekek harmonikus fejlődéséhez. A szülő ismeri legjobban gyermekét, így közvetíti szokásait, igényeit, szükségleteit, nagymértékben segítve ezzel a szolgáltatást nyújtót a gyermek ismeretén alapuló differenciált, egyéni bánásmód kialakításában. A szolgáltatást nyújtó, mint szakember, szaktudására, tapasztalataira építve, a szülők igényeihez igazodva közvetíti a kora gyermekkorai fejlődéssel neveléssel kapcsolatos ismereteket, módszereket.

A családokkal megfelelő együttműködést alakítunk ki a gyermekek optimális fejlődése érdekében.

A kisgyermekkorai személyiség tisztelete

A gyermeknek alapvető joga, hogy segítséget kapjon személyisége kibontakoztatásához. Minden egyes gyermek egyedi sajátosságokkal, szükségletekkel érkezik felügyeletünkbe. A gyermek személyiségének megismerését alapvető feladatnak tekintjük. A családtól kapott információk kiegészülnek a gyermek alapos megfigyelésével, fejlődésének nyomon követésével és dokumentálásával. Nevelési-gondozási módszereinkben alkalmazkodunk a gyermekek egyéni szükségleteihez, fejlődésük és személyiségük egyedi sajátosságaihoz.

A kisgyermeknevelő személyiségének meghatározó szerepe

A családi bölcsődében nyújtott szolgáltatás céljainak megvalósulásához elengedhetetlen, hogy a gyermekek gondozását-nevelését végző személyek ismerjék saját személyiségük meghatározó szerepét, azt, hogy a gyermeket nevelő személyiségén keresztül van hatással a gyermekre, a családra. Épp ezért az egyik legfontosabb alapelv, hogy az itt dolgozó szakemberek „megfelelő szakmai kompetenciával és identitással, kellő önismerettel, magas szintű társas készségekkel (Alapprogram) rendelkezzenek annak érdekében, hogy magas szintű szakmai munkát tudjanak megvalósítani.

A biztonság és stabilitás megteremtése

Azok a gyermekek, akik családi bölcsődénkbe kerülnek, több esetben ekkor kerülnek először tartósan távol szüleiktől. A szülőktől való elszakadás, a leválás folyamatának ideje, a gyermek reakciói egyénenként különböznek. Ahhoz, hogy ez a folyamat sikeres és tartós legyen a beszoktatást a gyermek- és a családi igényeit figyelembe véve, fokozatosan, a szülővel együtt végezzük. A gyermek érzelmi biztonságát elősegíthetjük azzal, hogy biztonságos és stabil környezetet teremtünk a gyermekek számára, megfelelő napirendet, tárgyi és személyi feltételeket biztosítunk.

Fokozatosság megvalósítása

Bölcsődénkben kiemelt figyelmet fordítunk változások bevezetésének fokozatosságára. A gyermekeket az új helyzetekhez fokozatosan szoktatjuk, segítjük alkalmazkodását, a változások elfogadását, az új dolgok megismerését, a szokások kialakulását.

Egyéni bánásmód érvényesítése

Bölcsődénkben érzelmi biztonságot nyújtó gondoskodásban és támogatásban részesülnek a gyermekek, aminek biztosítéka, hogy a szolgáltatásban dolgozó szakemberekkel szemben elvárás, hogy elfogadó, empatikus, hiteles nevelői magatartást tanúsítsanak. Az egyes gyermekek fejlődési üteme, spontán érese eltérő mértékű ugyanúgy, ahogy aktuális fizikai és pszichés állapota. Napi tevékenységeink során minden esetben figyelembe vesszük a gyermekek egyéni képességeit, adottságait, aktuális állapotát úgy, hogy azt csak saját magához mértén értékeljük, értelmezzük és reagálunk rá. Az egyéni bánásmód elvének érvényesítése során figyelembe vesszük a családok nemzetiségi/etnikai, kulturális, vallási hovatartozását, szemléletünk elfogadó, befogadó.

Gondozási helyzetek kiemelt jelentősége

A gondozási helyzetekben a gondozó és a gyermek olyan bensőséges, intim kapcsolatba kerül, amely megalapozza a nevelés során nélkülözhetetlen bizalmat és kialakul az a fajta kötődés a gyermek és az őt gondozó felnőtt között, amely a gyermek érzelmi biztonságát az édesanya távollétében képes biztosítani. Gondozásunk minden helyzetében nevelés folyik, a jó színvonalú gondozás, hozzájárul a személyes kapcsolatok pozitív alakulásához.

A gyermekkori kompetenciakésztetés támogatása

„A korai életévekben alapozódnak meg a kognitív, érzelmi és társas kompetenciák, ezért támogatásuk kiemelt jelentőséggel bír a bölcsődei nevelésben.” (Alapprogram)

Családi bölcsődénkben életkorának és fejlettségi szintjének megfelelően minden kisgyermek számára biztosítjuk annak lehetőségét, hogy a játékon, gondozási helyzeteken és egyéb tevékenységeken keresztül ismeretekhez, élményekhez, tapasztalatokhoz jusson. Olyan helyzeteket teremtünk a napirend során, amelyekben a kisgyermek átélheti a spontán tanulás örömét, megerősödik benne a világ megismerésének vágya.

V. Együttműködés a szolgáltatáson belül és a tágabb környezettel

A bölcsődén belüli kapcsolatok formái

Napi kapcsolatot tartunk egymással. Munkaidő beosztásunk lehetővé teszi, hogy a gyermekekkel kapcsolatos információkat átadjuk egymásnak, valamint szakmai kérdésekről is beszéljünk egymással. A helyettes is időnként részt vesz a bölcsőde életében. Ezt követően szakmai megbeszélésre kerül sor. Ennek célja, hogy megbeszéljük az ellátott gyermekek fejlődését, elemezzük azokat az eseményeket, amelyek problémát okoztak a gondozás-nevelés, a szülői kapcsolattartás során.

A gyermekek szüleivel, gondviselőivel napi kapcsolatot ápolunk. Az érkezéskor néhány percben megbeszéljük a gyermek aktuális állapotát, az esetleges rendkívüli teendőket. A gyermekek hazaadásakor beszámolunk a gyermekkel kapcsolatos napi történésekről. A szülők számára lehetőséget adunk személyes beszélgetésekre is, előre egyeztetett időpontban. Telefonon, emailben elérhetőek vagyunk a családok számára.

Bölcsődén kívüli kapcsolatok

Külső kapcsolatrendszerünket úgy alakítjuk ki, hogy az a gyermekek érdekét szolgálja. Minden esetben figyelembe vesszük a személyiségi jogok védelmét, információt csak a gyermekek

védelmének érdekében adunk ki. Kapcsolatunk kiterjed: a védőnői szolgálat, házi gyermekorvos, Családsegítő és Gyerekjóléti Szolgálat ide tartozik a gyermekvédelmi jelzőrendszeri feladatok ellátása is, környező bölcsődék - óvodák, pedagógiai szakszolgálat, Kormányhivatal, ANTSZ, Híntaló fejlesztő Szeretnénk jó kapcsolatot kialakítani a MACSKE-val, szükség esetén segítséget, támogatást remélve.

VI. Személyi feltételek

A családi bölcsődében jogviszonyban feladatot ellátó személy rendelkeznie kell a rá vonatkozó előírásoknak megfelelő végzettséggel, nyilatkozatokkal és meg kell felelnie a jogszabályokban rögzített feltételeknek.

Személyes kompetenciáik az általános szakmai elvárásokon túl az együttműködés, csapatban való munkavégzés, a pontosság, a feladataik precíz megoldása, megértő és elfogadó hozzáállás az ellátott gyermekekkel, a szülőkkel és munkatársaikkal szemben.

Munkavállalókra vonatkozó jogszabályi feltételek:

- nagykorú, cselekvőképes, büntetlen előéletű
- 15/1998. MN rendelet 2. mellékleti szerinti szakirányú végzettséggel rendelkezik
- nyilatkozatával igazolja, hogy vele szemben a GYVT-ben leírt kizáró okok nem állnak fenn
- egészségügyi nyilatkozatot tesz

A családi bölcsőde fenntartója **szolgáltatás nyújtó** munkakörben foglalkoztatja a szolgáltatás nyújtóját Munka Törvénykönyve szerinti munkaviszony keretében, teljes munkaidőben.

Tekintettel arra, hogy a családi bölcsődében a bejegyzett férőhelyek száma 8, így állandó **segítő alkalmazása** is szükséges és a fenntartó a segítő feladatok ellátására egy főt alkalmaz, Munka Törvénykönyve szerinti munkaviszonyban, napi 8 óra időtartamban. Amennyiben a segítő nem rendelkezik szakirányú végzettséggel vagy Családi Bölcsődét működtetők tanúsítványával, erre tekintettel a családi bölcsődében technikai jellegű segítői feladatokat fog ellátni a szolgáltatásnyújtó mellett, vele együttműködésben.

A Fenntartó minden esetben gondoskodik a munkavállaló helyettesítéséről, ha az szabadsága, munkavégzésének akadályoztatása, betegsége okán nem tudja ellátni a munkáját. A Fenntartó a helyettesítés feladatát ellátó személlyel jogszabályi feltételeknek megfelelő megállapodást köt a helyettesítés elvállalásáról és a megbízást elfogadó személyt szociális gondozói díj ellenében foglalkoztatja.

A családi bölcsőde önálló családi bölcsődeként működik, nem létesül hálózat.

Kvalitások:

A feladatok színvonalas megvalósítására megfelelő szakmai kompetenciával és identitással, kellő önismerettel, magas szintű társas készségekkel bíró szakember képes. A Bölcsődénkben dolgozó szakemberek attitűdjére jellemző, hogy mindenki szükségesnek érzi a gondozási-, nevelési rendszer építését, szabadságát, illetve a saját koncepció kimunkálását. A nevelési rendszer kiépítésében döntő jelentőségű a kollégák érzelmi-értelmi ráhangolódása a feladatokra, a közös cél elérése érdekében. Fontos a csapatmunka, a kapcsolódási képesség az Bölcsőde szellemiségéhez, a vezetők szemléletmódjához és a kollégákkal való szoros együttműködés képessége.

Képzés, továbbképzés:

A 15/1998. NM rendelet értelmében 3 évente egy alkalommal, a jogszabály szerint elfogadható továbbképzések közül választott továbbképzésen kell résztvenni.

A kötelező továbbképzések tervezésénél törekszünk hasznos tudás megszerzésére. A Bölcsőde, valamint az érintettek közösen döntenek a tanfolyamok kijelölésében.

Amennyiben bármi oknál fogva szakmai munkakör létrehozására és kisgyermeknevelő alkalmazására kerül sor a későbbiekben, úgy a munkavállalóra ennek megfelelő nyilvántartásba való jelentés és kreditpontok gyűjtésével járó továbbképzési kötelezettség vonatkozik. (9/2000. SZCSM rendelet)

A fenntartó a munkavállalók továbbképzési kötelezettségének nyomonkövetése és nyilvántartása érdekében nyilvántartást vezet.

Önképzés:

A munkájára igényes szakember a továbbképzéseken való részvételen felül is rendszeresen képezi magát. Ehhez a családi bölcsőde biztosítja a szakmai folyóiratok, könyvek beszerzését, Internet használatának lehetőségét.

VII. Tárgyi feltételek

A Karate Picur, Budapest, XVIII. kerületi Családi Bölcsődéje a Korpona utca 5. szám alatti családi házban került kialakításra. Mivel kertvárosi rész, sok zöld fával beültetett csendes hely, amit az igénybe vevő szülők könnyen elérhetnek, hiszen a helyszín egy minden szempontból is jól megközelíthető, Pöstyén tér mellett található. Elhelyezkedéséből adódóan sokaknak útba esik, akik, Vecsés, Gyál felől jönnek befelé a belvárosba dolgozni, de sokan a környékből hozzák hozzánk a gyermekeket. Mivel már régóta egy csoporttal üzemeltettünk családi bölcsődét a házban, és 21 évig magánóvodát is, sokan ismernek és szeretnek bennünket, és fizetőképes kereslet is mutatkozik a szolgáltatásra.

A létesítmény elrendezése a következő:

- ☞ rendezett fogadó helység jelekkel ellátott tárolókkal,
- ☞ 1 db tágas csoportszoba

- ☞ fürdetése és kézmosásra, fogmosásra egyaránt alkalmas fürdőszoba,
- ☞ mosogatógéppel felszerelt konyha
- ☞ a kicsik számára is biztonságosan használható mellékhelyiség
- ☞ 100m2 parkosított zárt kert és ezen belül külön, a szolgáltatás számára létrehozott – igényes játszótér



Tárgyi feltételek megteremtésének szempontjai

Az intézményünkbe járó gyermekek napjuk egy nagyon fontos részét a Karate Picurban töltik. Céljaink eléréséhez, mindennapjaink jó komfortérzetéhez hozzátartozik a minőségi tárgyi ellátottság, mely alkalmazkodik többek között a kicsik életkori sajátosságához. A játékkészlet kiválasztásánál számos egészségügyi és pedagógiai szempontot veszünk figyelembe. Egészségügyi szempontból fontos, hogy a játékok könnyen tisztíthatók legyenek, illetve ne legyenek baleset veszélyesek.

Pedagógiai szempontból fontosnak tartjuk, hogy egy eszköz több tevékenységhez is alkalmas legyen. Lehesse vele például építeni, kézügyességet fejleszteni, mozgás igényt kielégíteni. Lényeges az is, hogy az eszközök a gyermekek képzeletét megmozgassák és sok információt nyújtsanak a világról. A csoportban megtalálható alapfelszerelésként a játékbaba, a kiskonyha, a kisautó, a labda, a mesekönyv, az építőjáték és a mozgásfejlesztő eszközök, bábok – továbbá gyurma, festék, ragasztani valók, előkészített játékörtelek, amiket a kicsik a gondozók felügyelete

mellett és segítségével használnak önálló alkotásaik elkészítéséhez. A legkisebbek számára külön „puhasarok”, sok puha, ölelhető játék, rágható és szenzomotoros fejlesztő játék áll rendelkezésre. A nagyobbak esetében a kreativitást, logikai képességet, észlelést és beszédet fejlesztőeszközökön van a hangsúly.

A szoba elrendezésénél figyelünk arra, hogy a biztosítsunk teret a kisebb csoportok meghitt játékanak, a nagymozgásoknál nagyobb, üres terület álljon rendelkezésre, az alkotó tevékenységeket nyugalmas, könnyen tisztán tartható helyen játszassák a gyermekek.

Tekintettel arra, hogy a kicsik között a fertőzésveszély igen nagy, igyekszünk a játékeszközöket tisztántartani, a bútorokat megfelelően fertőtleníteni, sokat szellőztetni, a szabadban játszani és jól kiszellőztetett szobában aludni.

Az évszaknak megfelelően választjuk meg a kerti tevékenységeket. Ha lehet, sokat homokozunk, csúszdázunk, motorozunk, labdázunk, pancsolunk. Ha néhány alkalommal előfordul, hogy nem tudunk a kertbe menni, akkor a csoportszobán belül szervezzük meg a levegőztetést mozgásos játékokkal egybekötve. A Karate Picur számára egy körülbelül 100 m² parkosított kert áll rendelkezésre, melyben külön – a szolgáltatás számára létre hozott, igényes játszótér került kialakításra a korosztálynak megfelelő játékokkal, homokozóval, csúszdás várral, kisházzal, rugós játékkal alakítottunk ki, ezen kívül 50m² es részen lehet motorozni, rollerezni, autózni.

A fürdőszoba és az öltöző berendezési tárgyai a gyermekek méretéhez igazodnak, ily módon is segítve önállósodásukat.

A kialakításnál a következő alapvető szempontokat vettük figyelembe:

- ☞ esztétikus, könnyen tisztán tartható falak, barátságos díszítéssel
- ☞ hézagmentes, mosható, fertőtleníthető, vízátnemeresztő padlózat
- ☞ a csoportszobában, az előszobában meleg padlózat, a többi helyiségben járólapp
- ☞ megfelelő mesterséges és természetes megvilágítással biztosítjuk a jó tárgy és színlátás, a mimikának megfelelő észlelést
- ☞ biztosítjuk az évszaknak megfelelő klímát (figyelembe vesszük azt a tényt, hogy a bölcsődés korú gyerekek a játék közben a padlón – vagy annak közelében – vannak). Fűtési szezonban a gyermekszobákban 21-22 C fok a hőmérséklet, de mivel padlófűtés van sokkal melegebbnek tűnik.
- ☞ megfelelő levegőcseréről gondoskodunk
- ☞ megfelelő teret biztosítunk a gyerekek és a nevelők számára is
- ☞ a szoba berendezése célszerű helykihasználásra tekintettel történt, a bútorokat úgy helyeztük el, hogy a gyerekeknek elegendő hely jusson a játékokra
- ☞ olyan méretű székeket és asztalokat biztosítunk a gyermekek számára, amelyek mellett a gyermekek kényelmesen tudnak étkezni, illetve játszani

- ☞ azoknak a kisebb gyerekeknek, akik igénylik még a napközbeni többszöri alvást, pihenést arra alkalmas helyet biztosítunk(szivacsot teszünk le)
- ☞ a Karate Picur helyiségeinek bútorzata és berendezési tárgyai, a kertben található eszközök és játékok is biztosítják a gyermekek fejlődéséhez szükséges egészséges és biztonságos környezetet
- ☞ a játszótéri játékok rögzítettek, a gyermekek életkorának megfelelőek. Csúszdás vár, kutyás rugós játék, padok asztallal, babaház és egy homokozó kapott helyet. A gyerekek az udvaron kismotorral, labdával, toló-húzó játékokkal stb. játszhatnak, amiket nap végén egy erre a célra kialakított helyre, a gondozóval közösen pakolnak el. A homokozó használaton kívüli letakarásáról, a homok rendszeres évenkénti cseréjéről, megfelelő napoztatásáról gondoskodunk. A kertben a fáknek köszönhetően elegendő árnyékos tér található
- ☞ A Karate Picur felszereltsége, eszközzel való ellátottsága (tisztálkodási felszerelések, felnőttek munkavégzését segítő eszközök, nevelőmunkát segítő játékok és egyéb eszközök, speciális eszközök, egészség- és munkavédelmi eszközök) lehetővé teszik az egészséges életmód, a testápolás, az egészségmegőrzés szokásainak kialakítását
- ☞ mosdóhelység: mosdókagyló és WC, szükség esetén bili rendszeresítéséről gondoskodtunk. A WC fertőtlenítése naponta többször, alkalomszerűen történik
- ☞ a mosdó a gyermekek méreteihez igazodnak, így nincs szükség lépcsős dobogóra, ezáltal megteremtjük a kézmosás, mosakodás feltételeit.
- ☞ a személyes eszközeiket – pl. törölközőt – a gyermekek által elérhető, állandó helyen tartjuk, valamilyen megkülönböztető jelzéssel látjuk el azokat, hogy a kicsik önállóan azonosítani és használni tudják azokat
- ☞ a vonatkozó minden előírásnak igyekszünk maximálisan eleget tenni és az üzemeltetéshez szükséges tárgyi feltételeket maradéktalanul biztosítani

Fogadótér: jelekkel ellátott fali polcok, öltözőpad cipőtárolóval, szülőknél külön fogas és lábzsák, porral oltó készülék

Konyha: konyhaszekrény, hűtőszekrény, felnőtt kézmosó, kétmedencés, és egy három medencés mosogatótálca, kis asztal, 2 db szék felnőtteknek, mosogatógép, szelektív és háztartási személtgyűjtő, gáztűzhely sütővel, tányérok, poharak, evőeszközök, edények.

Raktár: hűtőszekrény, tartós élelmiszerek, tároló edények, gyümölcstároló

Fürdőszoba: kis mosdó, jellel ellátott fogason kéztörlők, fürdetőszerek, fogmosófelszerelés

Játzószoba: pihenőszék, kisasztal és székek, babakonyha, építő játék, baba foglalkoztató asztal, hintaló, babakocsik

falipolc 1: gyermek könyvek

játékos polc 1: kisautók, építő játékok, baba-város készlet (Happy Land), fa vasút, vegyes játékok

játékos polc 2: hangszerek, öltöztethető babák, forma- és szivacs kirakók, logikai játékok

játékos polc 3: puha játékok, baba játékok

falipolc 2: ujjbábok, mágneses logikai játékok, kesztyűbábok, zenedoboz

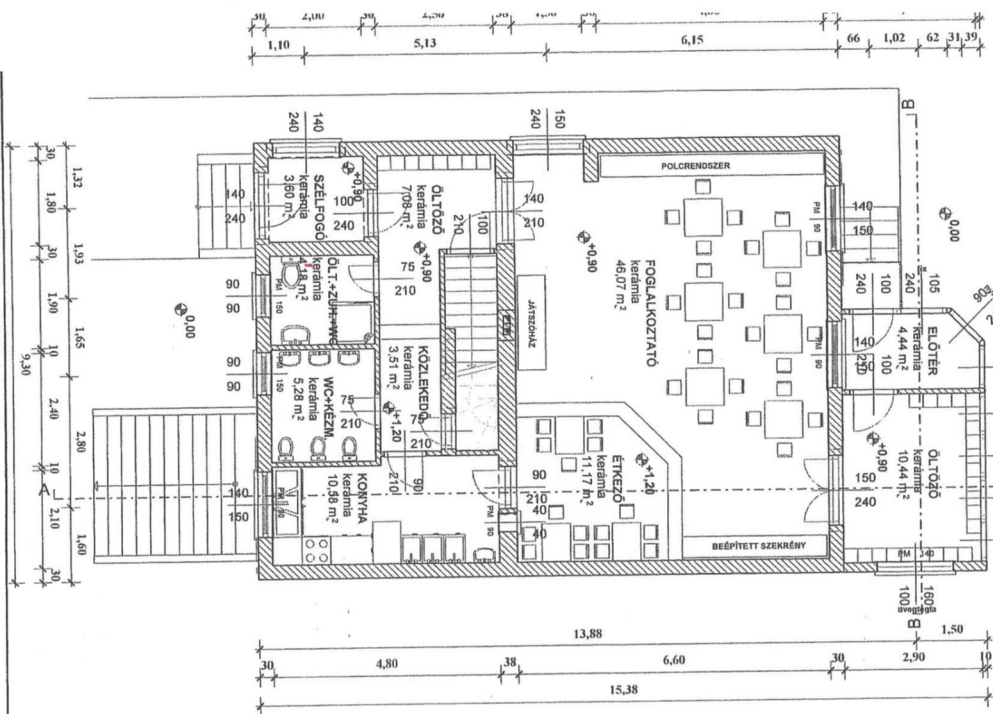
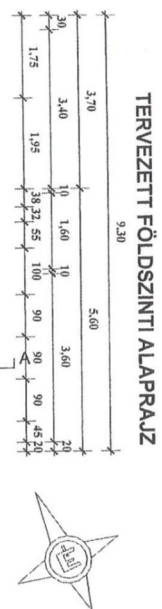
szőnyeg, fali dekoráció

Kert: homokozó, csúszdás vár, 6 db kismotor, kisautók, labdák, homokozó és hozzá tartozó játékok, babaház, rugós kutya, elkerített focipálya

Földszinti alaprajz magyarázata:

az alaprajz a helyiségek mérete és elhelyezkedése miatt került becsatolásra

- Az étkező a földszinti szoba korláttal lekerékített része, csúsztatással mindkét családi bölcsőde használja
- A szobában egy kis bölcsődés gyermek méretű asztal lesz 4db székkal
- A földszinten a bejárat melletti mosdó a felnőtteké. A gyermekek mosdója a konyha és a felnőtt mosdó között helyezkedik el, 3 kisgyermek méretű mosdó és 3 kis wc található benne.
- Az emeleten lévő gyermekek csak étkezés előtt és után használják a földszinten a mosdót, /csúsztatással /mert nekik az emeleten megoldott a tisztálkodás és a pelenkázás lehetősége.
- A segítő 8 órában kerül alkalmazásra, így megoldott hogy mindig van szakképzett felnőtt a gyermekek között.



Budapest, XVIII.ker. Korpóna u. 5. hrsz: 158559-z. alatti ingatlanon a meglévő lakó- és óvoda épület öltöző helyiséggel történő bővítésének engedélyezési terve

Építési: <i>Papn Kovács</i>	M=1:100	Tervező: <i>Demján László</i>
Angertan I.fázis	2011.10.07.	1062 Bp. Széklőcy B. u. 20. I./12
Angertan Lászlóné <i>Angertan László</i>		Ez 01-0819
1183 Budapest, Korpóna u. 3.		É10

A szolgáltatások elkülönülése az ingatlanon belül

Az ingatlanban két különböző szolgáltatás is működik: a jelen szakmai programban leírt Karate Picur családi bölcsőde és a Karate Kölyök Családi Bölcsőde. Az egyik 8 fős, a másik az emeleten 5 fős csoport egymástól elkülönülten, két külön csoportszobában játszik. Közösen használt helyiségek a mosdó, a fürdőszoba és a konyha, és az ebédlő.

A fogadótérben a Karate Picur családi bölcsődébe érkező gyermekek számára polcos tárolórendszer került kialakításra. Az öltözőpad alsó részében a cipőcskéket külön tároljuk

A gyermekek a mosdót csoportonként felváltva használják. A WC-t és a biliket a gondozók minden használat után fertőtlenítik.

A konyhát az ételek elkészítésre és/vagy melegítésére használjuk. (Ide gyermekek nem mennek be)

Az ebédlőt csúsztatással mindkét csoport használja

A közös használatú helyiségek esetén minden esetben törekszünk arra, hogy egymással szinkronban, egymás munkáját nem akadályozva használjuk és azt rendben, tisztán hagyjuk a következő használat idejére.

VIII. A feladatellátás szakmai tartalma, módja, a biztosított szolgáltatások formái, köre, rendszeressége, valamint a szolgáltatási típusnak megfelelően a gondozási, nevelési, fejlesztési feladatok

A gyermekcsoport kialakításánál figyeltünk arra, hogy megfeleljünk a 15/1998 (IV. 30.) NM rendelet előírásának, mely meghatározza, hogy gyermekcsoportonként 8 gyermek látható el, 1 fő végzi a gondozási – nevelési feladatokat, a segítő személy pedig segítői feladatokat fog ellátni a szolgáltatásnyújtó mellett, vele együttműködésben.

Az ellátandó korosztályt 1,5 – 3 éves korig határoztuk meg.

A gondozás és nevelés egysége

A gondozás és nevelés elválaszthatatlan egységet alkotnak. A nevelés tágabb, a gondozás szűkebb fogalom: a gondozás minden helyzetében nevelés is folyik, a nevelés helyzetei, lehetőségei azonban nem korlátozódnak a gondozási helyzetekre.

Kitüntetett jelentőséget tulajdonítunk – különösen a kisgyermekek esetében- a gondozási műveletnek. Törekszünk arra, hogy az etetés, az öltöztetés, a pelenkacsere naponta többször ismétlődő, apró eseménye örömteli legyen a gyermek számára. Figyelembe vesszük a

gyermek személyiségét, igényeit, ízlését a kölcsönös bizalmon alapuló meghitt kapcsolat kialakulása érdekében.

A nagyobb gyermek már szeret tevékenykedni, jártas az önkiszolgálásban. A felnőttnek tudnia kell, hogy az erre való igény és képesség az egyes területeken más és más mértékű, ráadásul a gyermek fizikai és pszichés állapotától függően változó. A gyermek dicséretnek veszi, ha a Babapihenő dolgozói feladatokkal bízza meg őt, azonban csak szabad akaratából vehet részt a működéssel kapcsolatos feladatok végzésében. A kisebb gyermekek felügyeletét, ellátását rábízni tilos, így ezt nem is tesszük soha.

A gyermekek életkorának emelkedésével egyre nagyobb szerepet játszik a kapcsolatok alakulásában a gondozási időn kívüli együttlét: az éneklés, mondókázás, verselés, mesélés, a gyermek játékának és más tevékenységének figyelemmel kísérése és támogatása, esetenként segítése vagy az azokban való részvétel, valamint a kötetlen beszélgetés.

Napirend szervezés

Családi bölcsődénk a megfelelő napirend alapján biztosítja a gyermekeknek az állandóságot, a kiszámíthatóságot, nem kell várakozniuk, s ezek biztonságot nyújtanak a gyermekek számára. Kis létszámú közösségünk lehetővé teszi az egyénre szabott ellátást, a könnyebb beilleszkedést, a családias hangulatot.

- ☞ a gyermekközösség napirendjének úgy kell a közösség szükségleteit és igényeit kielégíteni, hogy közben az egyes gyermekek szükségleteit és igényeit is figyelembe vesszük.
- ☞ figyelembe kell vennünk a Karate Picur nyitva tartását, a reggeli nyitás és a délutáni zárás időpontját
- ☞ a gyermekek napirendjének kialakításánál az otthoni körülményekkel, eseményekkel mindenkor számolnunk kell.

A csoport napirendje nem statikus, hanem azt a szükségleteknek, igényeknek megfelelően rugalmasan lehet változtatni. Szerencsés esetben minden gyerek egy kialakult napirenddel rendelkezik, ezeket az időpontokat kell egymáshoz közel hozni és kialakítani a csoport napirendjét. Azoknál a gyerekeknél, akiknél a családban nem alakult ki a napirend, a Karate Picurban, rendszert viszünk az életükbe és ez a mi, és a szülők tapasztalatai alapján rendkívül jó hatással van a fejlődésükre és a viselkedésükre későbbiekben.

A napirendünk összeállításának gyakorlati szempontjai:

- ☞ napirendet pontosan és átgondoltan szervezzük meg, hogy elegendő idő jusson valamennyi gondozási művelet nyugodt elvégzésére
- ☞ figyelembe vesszük az ellátást nyújtó személyek munkarendjét
- ☞ figyelembe vesszük továbbá a gyerekek életkorát, igényeit
- ☞ milyen korú és összetételű a csoport?
- ☞ általában hány órákor hozzák és viszik el az egyes gyermekeket?
- ☞ hány gyermeket kell ellátnia az ellátást nyújtó személyeknek?

Kötetlen tevékenységek a napirendbe ágyazottan:

- ☞ nagymozgásos játékok biztosítása (szobában, kertben)
- ☞ hangszerek használata, énekes játékok
- ☞ rajzolás, mintázás, festés, gyurmázás, változatos alkotó tevékenységek
- ☞ meseolvasás, verselés, bábozás, mondókás játékok

8:00-8:30	gyermek fogadása, reggeli, szabad játék
8:30-9:30	szabad játék, alkotó tevékenység, fejlesztő játékok
9:20-9:50	tízórai
9:50-10:00	készülődés a kertbe
10:00-11:00	szabad játék a kertben
11:00-11:15	készülődés az ebédhez, tisztálkodás
11:15-12:00	ebéd
12:00-12:30	mese olvasás, készülődés délutáni pihenésre
12:15-12:30	a délelőtti ellátásból hazaadjuk a gyermekeket
12:30-14:50	csendes pihenő
14:50-15:10	ébredés, uzsonna
15:10-16:00	szabad játék, alkotó tevékenység, fejlesztő játékok

Beszoktatás

A beszoktatás terén a szülővel együtt történő, ritkábban egyhetes, de két hét alatt mindenképpen sikeres beszoktatásra törekszünk. Az anya vagy apa jelenléte biztonságot ad a kisgyermeknek és megkönnyíti az új környezethez való alkalmazkodást. A beszoktatás ideje alatt a szülőknek és a gyermekeknek lehetősége van arra, hogy megismerhessék a családi bölcsődében dolgozókat, a napi munka menetét, a szokásokat, éskialakuljon közöttük az együttműködő, kölcsönös bizalmi viszony.

A gyermek csoportba való beszokása után a társak megismerése, a közösségbe való beilleszkedés folyamata, a bizalmi kapcsolatok kiépülése még hosszú folyamat (körülbelül 4-5 hónap), melynek bármilyen okból történő megszakítása visszaeséssel járhat a beszokás tekintetében.

A szülők számára ebben az időben folyamatos konzultációs lehetőséget biztosítunk és egy általános összefoglalóval tájékoztatjuk a folyamat lépéseiről és hátteréről. Igyekszünk a szülő számára is segítséget nyújtani abban, hogy érzelmileg stabilizálódjon és magabiztosan engedje útjára gyermekét a bölcsődei közösségbe.

IX. Karate Picur családi bölcsőde gondozási feladatai

Nálunk a nevelés és a gondozás elválaszthatatlan egységet alkotnak, a gondozás minden helyzetében nevelés is folyik. A Karate Picurban arra törekszünk, hogy a gyermekek számára a nevelésünk-gondozásunk örömteli legyen. Ezt azonban csak a gyermek ismerete, a gyermek igényeihez való igazodás, a csak rá figyelés alapozza meg. A gyermekről való gondoskodással, a gyermekeke igényei szerinti önállósodás támogatása is fontos.

Testápolás, személyes higiéné

Munkánkhoz tartozik a testápolás, azaz a kéz- és arcmosás, fogmosás, szükség szerint a fürdetés és a pelenkázás is.

A gyermekek testápolását segítjük, a kívánatos testápolási szokások kialakulását támogatjuk. Ennek feltétele, hogy jó, szereteten és bizalmon alapuló kapcsolatot alakítsunk ki a gyermekkel, annak érdekében, hogy a kívánságuk, kérésük alapján tudjunk segíteni. Összehangoljuk a családi és az intézményi szokásokat, így igyekszünk kialakítani egy helyes testtudatot.

Pelenkázás, szobatisztaságra szoktatás

A Karate Picurba járó gyermekek nagy része pelenkát hord, amit a szülők biztosítanak számukra.

A pelenkázásnál ügyelünk arra, hogy a pelenka ne csúszhasson le, hogy a pelenka és a vízhatlan réteg sehor se szorítson, ne gátolja a gyermeket a szabad mozgásában, és ne kényszerítse a lábat kényelmetlen, egészségtelen helyzetbe. Mindemellett ügyelnünk kell a megfelelő személyi és tárgyi higiéniára, a szennyezett pelenkák megfelelő, zárt tárolásra és elszállítására.

A szobatisztaságra nevelést az arra érett kicsik esetében javasoljuk, vagy szülői kezdeményezésre előmozdítjuk, de önállóan nem döntünk ebben a kérdésben. Az arra érett gyerekeket motiváljuk, hogy jelezzék a pelenka elszennyesedését. A gyermek dönthet, hogy a bilik vagy a WC-t szeretné használni. Miután a gyermek végzett, a gondozó megmutatja az alfél megfelelő tisztítását, megtörlését és bátorítja a kicsiket, hogy önállóan is próbálják, gyakorolják azt, végül kezdet mosnak. A bilik tartalmát a toalettbe ürítjük, aztán gondoskodunk a bili fertőtlenítő elmosásról. A már szobatiszta gyerekek a WC-t felnőtt felügyelet mellett használják.

Kézmosás és fogmosás

A Karate Picurba járó gyerekek a mi felügyeletünk mellett, részben önállóan használják a gyermek mosdót, ahol biztosítjuk számukra a megfelelő eszközöket. Minden kisgyereknek jellel ellátott kéztörlője van, amit önállóan azonosítanak, vesznek le és akasztanak vissza a helyére kézmosás után. A kézmosás helyes technikáját a gondozók segítségével tanulják és a nagyobbak már teljesen önállóan végzik.

Fogmosás – illetve annak tanulására az ebéd elfogyasztása után kerül sor, szintén gondozói felügyelet mellett. A fogmosáshoz a fogkefét és a fogkrémet a szülők biztosítják, a poharat pedig mi biztosítjuk a kicsik számára.

Öltözködés

A gyermekek külön, saját jellel ellátott polcukon vagy ruhatároló zsákban tartják az utcai ruhájukat és a váltóruháikat. Így biztosítjuk a gyermekek ruházatának gondozását, esztétikus tárolását.

A Karate Picurban a gyermek egészséges, praktikus, kényelmes öltözete a hőfoknak megfelelő, tiszta ruha, igazodik az évszakhoz és az időjáráshoz a levegőzés és udvari játék alkalmával, megfelel az életkor szerinti mozgásfejlődés kritériumainak és méretben passzol gyermek igényeihez.

A gyermekek egy része már önállóan próbálkozik az öltözéssel, csak kisebb segítséget igényelnek. Célunk a gyerekeket megtanítani az öltözködésre, a cipő le és felvételére. Az öltözködés egyes műveleteit (pl. gombolás, cipő megtartása le és felvételkor) határozott, nagy mozdulatokkal mutatjuk be, hogy azt könnyebben sajátítsák el.

Pihenés

A gyermekeknek életkoruk és egyéni igényeik szerint van szükségük a pihenésre. A gyermekeknek biztosítjuk a fekhelyet és igény szerint délelőtti, délutáni alvási lehetőséget. A csoportszobát pihenés előtt alaposan kiszellőztetjük. Biztosítjuk, hogy a pihenő időben a csoportban csend és nyugalom legyen. Megteremtjük a nyugodt hangulatot, figyelünk a nyugtalan gyermekre, megnyugvást, relaxációt elősegítő illóolajokat párologtatunk a térben, esetenként halk zenével, énekkel támogatjuk az elalvást. Mindent megteszünk a pihenőidő zavartalanságának érdekében. Megismerve egy-egy gyermek pihenési szokásait, azokat tiszteletben tartjuk és a megfelelő, kényelmes, biztonságos pihenést biztosítjuk minden kisgyermek számára a csendes pihenő keretein belül.

Levegőztetés

Törekszünk rá, hogy a gyermekek minél több tevékenységüket a szabad levegőn végezzék. Rendszeresen, időjárástól függően, lehetőség szerint naponta többször kivisszük őket a kertbe (a levegőztetés kánikulában, esőzés, erős havazás, nagy erejű szél, sűrű köd vagy $-5\text{ }^{\circ}\text{C}$ alatti hőmérséklet esetén mellőzendő). Óvjuk testi épségüket, védjük őket a napsugárzás és az időjárás viszontagságaitól. A csoportos és egyéni játékok művelésére egyaránt van mód, fontosnak tartjuk a játék örömeit.

Fokozottan ügyelünk arra, hogy erős napsütés esetén 11-15 óra között ne érje a gyerekeket közvetlen sugárzás. Az erős napfénytől védjük a gyermekek fejét sapkával vagy kendővel, testüket trikó, póló, kising használatával. Javasolt a réteges, kényelmes, a szabad mozgást segítő, esztétikus öltözködés. Három éven aluli kisgyermek esetében 50-es faktorszámú naptejet használunk (a gyermekek számára napvédő krémről a szülőnek kell gondoskodnia).

Táplálkozás

A Karate Picur heti étrendjét a 37/2014. (IV. 30.) EMMI rendelet a közétkeztetésre vonatkozó táplálkozás-egészségügyi előírásokról ismeretében állítjuk össze. Figyelünk arra, hogy a megfelelő tápanyagmennyiséget megkapják a gyermekek, az ételek ne tartalmazzanak tartósítószeret. Mivel erre a korosztályra a gyorsütemű fejlődés jellemző, gondoskodunk kell az energiát adó és egészséges tápanyagok optimális napi arányáról. A testépítő folyamatokhoz, az izom- és csontfejlődéshez sok állati eredetű, teljes értékű fehérjére van szükség. A szénhidrátok fedezik a mozgáshoz szükséges energiát fedezik, ezért ízletes főzeléket, megfelelő mennyiségű tejet, húst, tojást, nyers ételt kínálunk. A vitaminok és ásványi anyagok szerepe is nagyon fontos, ezek működtetik a szervezetben működő anyagcsere enzimeit. A vitaminok napi beviteléről sok

nyers gyümölccsel és zöldséggel gondoskodunk. Orvosi javaslatra külön tej, tojás, lisztmentes étrendet biztosítunk az arra igényt tartó gyermekeknek.

A felnőtt korra kialakuló, táplálkozással összefüggő betegségek megelőzését már gyermekkorban el kell kezdeni. Az egészséges életmód egyik alappillére a helyes táplálkozás, a megfelelő szokások elsajátítása. Közösségbe kerülés után az intézménynek nagy szerepe van a gyermek étkezési szokásaira vonatkozóan.

Étkezés

A Karate Picurba olyan gyermekek járnak, akiknek már nem kizárólag az anyatej vagy a tápszer jelenti az egyetlen táplálékot. A gyermekek számára biztosítjuk az életkoruknak megfelelő reggelit, tízórait, ebédet és uzsonnát, melyet a kicsik közös étkezés keretében fogyasztják el.

Reggelire tápszert, gyümölcskását, gyümölcspépet, a nagyobbaknak szendvicset, joghurtot kínálunk. Tízórára friss gyümölcsöt és gabona kekszet adunk. Az ebéd életkorra és ételérzékenységekre tekintettel életkoruknak megfelelő. Az ebéd meleg étel (az összeállításánál törekszünk arra, hogy megfeleljen a bölcsődés korosztály igényeinek). Az uzsonna friss gyümölcs és/vagy péksütemény, tápszer. A gyerekeknek minden étkezéshez szűrt vizet és teát kínálunk. Ösztönözzük és megtanítjuk a gyerekeket az önálló evésre, evőeszköz használatra, pohárból ivásra. Az étkezést egyben felhasználjuk a gyermekek egymás közötti és a gondozónókkal való kapcsolat fejlesztésére, ami az ismeretek és élmények cseréjét és feldolgozását teszi lehetővé. Beszélünk a helyes étkezési szokásokról, az asztali illemszabályokról és bemutatjuk a szalvéta helyes használatát.

Az önálló étkezésre még nem érett gyermeket – életkortól és képességeiktől függően ölben vagy etető székben etetjük. A már biztosan ülni, járni tudó kicsik és nagyobb bölcsődés korú társaik részére olyan asztalt, széket biztosítunk, amelyen kényelmesen ülnek – kapaszkodás illetve meghajlás nélkül tudnak enni – és talpuk a földön nyugszik. Fontos, hogy a gyermek önállóan tudja a helyét elfoglalni és elhagyni.

A szülők az fogadótérben kitett étlapról értesülnek; melyik nap mi a menü - így folyamatosan találkozhatnak a korszerű étkezés változatos lehetőségeivel.

X. A Karate Picur családi bölcsőde nevelési feladatai

Egészségnevelés

Az egészség az ember legdrágább kincse, amely a szervezet és a környezet közti dinamikus egyensúly állapotát fejezi ki. Az egészség lényegét meghatározni és pontosan leírni igen nehéz, de leszögezhető, hogy olyan pozitív fogalmat takar, amely a társadalmi, közösségi és egyéni erőforrásokat, valamint a testi-lelki képességeket hangsúlyozza. Nem passzív állapot, hanem egy életen át tartó aktív folyamat, hiszen mindenkinek naponta, saját aktív közreműködésével kell, hogy biztosítsa azt.

Az egészség elérendő és megtartandó állapot, ami egyben azt is jelenti, hogy állandó mozgásban, változásban lévő kiegyenlítődési folyamat; jó hangulat, testi-lelki egyensúly, harmónia, magabiztosság és biztonság is egyben, a siker és a boldogság záloga. A mindenkori felnövekvő nemzedék egészség-magatartásának formálása, a jövő egészséges felnőtt társadalmának nevelése

stratégiai fontosságú feladat. Az egészséges életmód és magatartásformák kialakítását az oktatás valamennyi szintjén érvényesíteni kell.

Az egészséges életmódra történő nevelést már egészen kisgyerekkorban el kell kezdeni, hiszen csak folyamatos ismeretbővítéssel tudjuk felnőttkorra elérni az egészségtudatos gondolkodást. Meg kell találni a megfelelő módot, a gyerekekhez a saját szintjükhez kell szólni, az ő nyelvükön kell nekik elmagyarázni az egészséges életmód jellemzőit és fontosságát. Fontosnak tartjuk a példamutatást: tízóráira gyümölcsöt eszünk, uzsonnára zöldséget, a gyermekeket mindig vízzel kínáljuk, illetve a testmozgást (labdajátékok, utánozó mozgások, tánc, stb.) is beépítjük a mindennapi gyakorlatba.

Ennek szemléletében próbáljuk a gyermekeket a Karate Picurban nevelni az egészséges életre, a tudatos egészséges életmódra.

Környezetvédelem és természetvédelem

A környezetvédelem egy társadalmi szintű tevékenység, amely az emberi társadalom által saját ökológiai létfeltételeiben (saját maga által) okozott károsodások megelőzésére, a károk mérséklésére vagy elhárítására irányul. A környezetvédelem éppen ezért nem azonos a természetvédelem fogalmával, bár a két tevékenység között jelentős átfedés van.

A Karate Picurban a gyermekeket megtanítjuk a környezet és a természet tiszteletére, és ezek védelmére.

Megismertetjük őket a minket körülvevő mesterségesen kialakított és a természetesen meglévő világgal. A városi sajátosságokkal és a falusi, vidéki környezettel, az erdők-mezők világával stb. Elsősorban ezt könyvek és szemléltető eszközök segítségével tesszük. A Karate Picurba bevisszük a várost, a falut, az erdőket, a mezőket stb., így a gyerekek egy kicsit anélkül is meg tudnak velük ismerkedni, hogy odavinnénk őket.

Fontos hangsúlyt fektetünk arra, hogy megtanítsuk a gyerekeknek a helyes viselkedést a környezetünkben (pl. nem bántjuk a növényeket, állatokat, nem szemetelünk).

Tanítjuk és a mindennapi szokásrendszerbe beépülve alkalmazzuk a szelektív hulladékgyűjtést, mesélünk a gyerekeknek a világunkat érő káros hatásokról és következményeiről, azoknak elkerülési módjairól, a hulladék újrahasznosításáról.

A kertünkben folyamatosan figyelemmel kísérjük a természet évszakonkénti változását: pl. tavasszal a babarózsa rügyfakadását, az orgonabokor virágzását, a madarak énekét; nyáron a fák árnyékában hűsölünk; ősszel nagy lelkesedéssel segítkeznek a levelek összegyűjtésében; télen a hóemberépítés után együtt lapátoljuk a havat.

Megismerési folyamatok fejlődésének segítése

A kisgyermek érdeklődésének erősítése a játékos felfedezés és a cselekvéses tanulás lehetőségeinek megteremtése az ellátó aktív részvételével és a megfelelő környezet kialakításával történik. A bölcsődei nevelés-gondozás helyzeteiben a szakember ismeretet nyújt, segíti a tájékozódást, a tapasztalatok és élmények feldolgozását.

A kisgyermek igényeihez igazodó közös tevékenység során szerepet kap az élmények, viselkedési és helyzetmegoldási minták nyújtása, az önálló próbálkozás és a kreativitás támogatása.

Játék

A játék szerepe a gyermekek életében felbecsülhetetlen fontosságú. A játék a gyermeki tevékenységnek egyik megnyilvánulási formája, amely a fejlődő gyermek életében semmi mással nem pótolható. A kisgyermek számára a mozgásos és a szellemi fejlődés alapvető tényezője a játék és ez tevékenységének fő formája is. A játékban megfigyelhetők a különböző korosztályra jellemző szerepek. A nagyobbak külön a kisebbektől és együtt játszanak különböző szerepjátékokat, például fodrászosat, utazást, bevásárlást. A kisebbek tolnak-húznak különböző játékokat, amelyek alatt kerekék vannak. A nagyobbakat több ideig köti le az asztalnál lévő játék a kisebbekhez képest. A nagyobbak már kirakóznak, a kisebbek még csak formákat rakosgatnak.

Vannak játékok, melyek korcsoporttól függetlenül minden gyermek érdeklődését felkeltik, pl. gyurmázás, festés, rajzolás, bábozás stb. E tevékenységek közben mondókákat mondunk, vagy dalokat éneklünk, mely az éppen végzett tevékenységgel kapcsolatos.

A kisgyermeknél gyakran fordul elő veszekedés egy konkrét játék miatt. Hiába van több belőle, nekik csak az az egy kell. A nagyobb gyermekek viszont maguk beszélnek meg, hogy előbb az egyik játszik egy kicsit, aztán a másiknak odaadja a játékot. A játék során mi megfigyelő szerepbe helyezkedünk ilyen esetben, de segítséget nyújtunk, tanácsot adunk, ha a gyermek igényli és kéri. A tanácstalan, helyét nem találó gyermeknek elfoglaltságot javasolunk.

A gyermekek napi tevékenységének a legnagyobb részét a játék teszi ki. Ehhez a játékhoz nyugodt feltételeket teremtünk, amihez megfelelő helyet, időt, teret és eszközöket biztosítunk.

Az udvaron a gyermekek csúszdázhatnak, homokozhatnak, motorozhatnak, labdázhatnak. Ilyenkor mi nemcsak felügyelünk a gyermekekre, hanem be is kapcsolódhatunk a gyermekek játékába igény esetén, pl. homokból süteményt készítenek, fociznak, virágokat szednek, ismerkednek a minket körülvevő környezettel. Ahhoz, hogy a gyermekek valóban jól érezzék magukat a Karate Picurban, szükségük van koruknak és fejlettségüknek megfelelő játékokra is. Természetesen a gyermekek bevihetik a kedvenc játékaikat is és a szülők is segíthetnek a készlet bővítésében.

Vers, mese

A vers, mese nagy hatással van a kisgyermek érzelmi, értelmi és szociális fejlődésére. A Karate Picurban az irodalmi és a népi alkotásoknak egyaránt helye van. Sokféle helyzethez kapcsolódhat, alakulását a gyermek pillanatnyi állapota, igényei befolyásolják. Az irodalmi művek kiválasztásában fontos feladatunk, hogy az anyagot a gyermekek életkori sajátosságaihoz, nyelvi fejlettségéhez, érdeklődéséhez igazítsuk. A napi tevékenység során többször is mondhatunk - a helyzethez illő - mondókát, rövid verset.

2-3 éves korban nagy jelentőségű - a testi kapcsolat iránti gyermeki igény kielégítésén túl - a simogatók, tapsoltatók, lovagoltatók ritmusa, lüktetése, egyszerű szövege, mert megnyugtatóan hat a kisgyermekre.

A verselés, mesélés, képeskönyv nézegetés bensőséges kommunikációs helyzet, így a kisgyermek számára alapvető érzelmi biztonság, egyszerre feltétel és eredmény.

Mondóka, ének, zene

A gyermek életkori sajátosságaihoz, egyéni fejlettségéhez, hangulati állapotához igazodó ének, mondóka felkeltik érdeklődését, formálják esztétikai ízlését, pozitív érzelmeket kelt, érzelmi biztonságot nyújt. A dal, zene kifejezi örömünket, bánatunkat. A zene, az ének színesebbé teszi a családi bölcsődében töltött időt. Hangszerek használatával felkeltjük a gyermekek zene iránti érdeklődését, a zenei anyagokat igyekszünk az életkoruknak megfelelően válogatni.

A személyes kapcsolatban, játékhelyzetben átélt mondókázás, éneklés, zenehallgatás pozitív érzelmeket keltenek, örömelményt, érzelmi biztonságot adnak a kisgyermeknek. A zene belső lökötése, az ismétlődések, a játékos mozdulatok megerősítik a zenei élményt, a zenei emlékezetet. Hangszerekkel (dob, csörgő, xilofon) igyekszünk érdekesebbé tenni a lökötések, ritmusok világát.

Mozgás

A szabad mozgástevékenység lehetőségének biztosításával célunk a természetes mozgáskedv és mozgásigény kielégítése. A feltételek biztosításának szempontjai, hogy a csoportszobákban is legyenek - a lehetőségekhez képest - mozgásra inspiráló eszközök. Változatos eszközökkel és a gyermekek önálló, szabad mozgásának biztosításával tegyük lehetővé, hogy a mindennapi mozgás örömet jelentsen a gyermekek számára. A nagymozgások gyakorlását a Karate Picur kertje teszi lehetővé.

XI. Az ellátás igénybevételének módja a szolgáltatásról szóló tájékoztatás

A családi bölcsőde szolgáltatás iránt érdeklődőket egész évben személyesen, telefonon és az intézmény honlapján folyamatosan tájékoztatjuk a bekerüléssel kapcsolatos feltételekről és a Karate Picurban folyó eseményekről, programokról. A fogadótérben minden félév elején megtalálható az elkövetkezendő félévre várható programok listája.

A beiratkozás egész évben folyamatos, de a gyermekek létszáma az előírásoknak megfelelően nem haladja meg a működési engedélyben szereplő gyermeklétszámot. Megüresedő férőhely esetén felvételre kerülhetnek azok a gyermekek, akik már jelentkeztek hozzánk, de első körben férőhely hiányában elutasításra kerültek.

A Karate Picur családi bölcsődében elsősorban a dolgozó szülők, a munkaerő piaci részvételt elősegítő programban, képzésben részt vevő szülők, egyedülálló szülők vagy időskorú nagyszülők által nevelt gyermekeinek napközbeni ellátása történik.

A gyermek felvételét kérheti: a szülő, a gondviselő, valamint az ő hozzájárulásával a körzeti védőnő, a házi orvos, családgondozó, a korai fejlesztő gyógypedagógusa és a gyermekjóléti szolgálat

A Karate Picurban a felvételt nyert családok a szolgáltatásról tájékoztatást kapnak:

- ☞ az ellátás feltételeiről,
- ☞ az intézmény által vezetett személyes nyilvántartásokról,
- ☞ az érték és vagyonmegőrzés módjáról,
- ☞ az intézmény házirendjéről, a napirendről,
- ☞ a panaszjog gyakorlásának módjáról,
- ☞ a fizetendő térítési díjakról.

A tájékoztatást követően az ellátásra jogosult gyermek törvényes képviselője megállapodást köt az intézménnyel, melyben egyben nyilatkozik, hogy az általa megadott személyes adatok a valóságnak megfelelnek, és ha abban változás áll be, azt köteles jelezni, valamint az ellátásról a tájékoztatást megkapta.

Az indirekt tájékoztatási formák jól kiegészítik bölcsődénkben a direct kapcsolattartási formákat, ilyen pl a honlap, és közösségi oldalon való megjelenés .

Térítési díj

A családi bölcsődei ellátás térítésköteles. A térítési díjat a szolgáltatás fenntartója határozza meg. A napközbeni ellátásért a szülő havi rendszerességgel fizeti a személyi térítési díjat, mely a gondozási díjból és az étkeztetési díjból tevődik össze.

XII. Az igénybevevők és a személyes gondoskodást végzők jogvédelmének szabályozása

A szolgáltatást igénybe vevők jogai

Tilos mindennemű hátrányos megkülönböztetés bármilyen okból, így különösen az ellátott, vagy törvényes képviselője neme, vallása, nemzeti, etnikai hovatartozása, politikai vagy más véleménye, kora, cselekvőképességének hiánya vagy korlátozottsága, fogyatékosága, születési vagy egyéb helyzete miatt. A szolgáltatást igénybe vevő jövedelmi helyzetét csak a törvényben, illetve törvény felhatalmazása alapján készült kormányrendeletben meghatározott esetekben és feltételek mellett lehet vizsgálni.

A gyermek jogai

A gyermeknek joga van:

- ☞ a családja és a szociális ellátó rendszer részéről arra a védelemre, és gondoskodásra, amely a megfelelő testi, szellemi és erkölcsi fejlődéséhez szükséges,
- ☞ szülői szeretetre, az egészséges felnevelkedését és jólétét biztosító saját családi környezetében történő nevelkedéshez,
- ☞ a rendszeres egészségügyi ellátáshoz,
- ☞ a napközbeni ellátását, napirendjét életkorának, fejlettségi szintjének, szükségleteinek megfelelően alakítsák ki, hogy elegendő idő jusson a gondozásra, játékra, pihenésre
- ☞ arra, hogy a gyermek személyiségét, emberi méltóságát tiszteletben tartsák,
- ☞ védelemre a testi, lelki erőszakkal szemben (nem vethető alá testi fenyegetésnek, megaláztatásnak), az egyenlő és megkülönböztetéstől mentes bánásmódra,
- ☞ ha szükséges, segítséget kapjon a saját családjában történő nevelkedéshez, személyiségének kibontakoztatásához, a fejlődését veszélyeztető helyzet elhárításához,

A szülő jogai

A szülőnek joga van:

- ☞ megválasztani a családi bölcsődét, melyre a gyermeke gondozását, nevelését bízta, megismerni ezen intézmények gondozási-nevelési elveit, házirendjét,
- ☞ megismerni a gyermekcsoport életét, ahol gyermekét gondozzák-nevelik,
- ☞ tanácsot, gyermeke fejlődéséről rendszeresen tájékoztatást kérni és kapni a kisgyermeknevelőtől, szakemberektől
- ☞ megismerni a gyermeke ellátásával kapcsolatos dokumentumokat,
- ☞ segítő javaslattal, véleménnyel támogatni az intézmény munkáját,
- ☞ kezdeményezni a Szülői Fórum létrehozását, mint megválasztó, illetve megválasztható személy; személyesen vagy képviselő útján részt venni az érdekeit érintő döntések meghozatalában,
- ☞ a szülő panaszát első lépésként a szolgáltatásnyújtóval kell hogy megbeszélje. Eredménytelenség esetén a fenntartóhoz, majd a gyermekjogi képviselőhöz fordulhat.

A szociális ágazatban foglalkoztatottak, vagy munkaviszonyban álló személyek esetében biztosítani kell, hogy a munkavégzéshez kapcsolódó megbecsülést megkapják, tiszteletben tartásuk emberi méltóságukat és személyiségi jogait, munkájukat elismerjék, valamint a munkáltató megfelelő munkavégzési körülményeket biztosítson számukra.

A munkatársak jogai

A munkatársaknak joga van:

- ☞ munkájával kapcsolatban megilleti az a jog, hogy hozzájusson a szükséges információkhoz
- ☞ megilleti az a jog, hogy személyét megbecsüljék – amennyiben a tevékenysége megfelelő színvonalú- kisgyermeknevelői tevékenységét elismerjék
- ☞ a munkavállaló munkája során védelemre jogosult a vele szembeni jogsértő vagy etikátlan bánásmóddal szemben
- ☞ munkája során a gyermekek érdekeit tartja elsődlegesnek, de ez nem sértheti egyéni, magánéleti, állampolgári érdekeit, jogait

XIII. Képzés, továbbképzés

Fontosnak tartjuk az önképzést, az önellenőrzést ebben a szakmában, hiszen csak így tudjuk lelkiismeretesen végezni a munkánkat. Folyamatosan figyelemmel kísérjük a szakirodalmakat, szakmai folyóiratokat, jogszabályi változásokat pl: interneten, illetve az aktuális információkat nyomon követjük a MACSKE (www.macske.hu) weboldalon.

Lehetőség szerint szakmai találkozókra veszünk részt. A Karate Picurban szakmai kiskönyvtár áll rendelkezésre a munkatársak és szülők részére is.

A törvényi előírásoknak megfelelően háromévente központilag szervezett szakmai továbbképzésen veszünk részt.

XIV. A szakmai program elkészítése során figyelembe vett törvények és rendeletek

- ☞ ENSZ Emberi jogok nyilatkozata
- ☞ 1991. évi LXIV törvény ENSZ Egyezmény a gyermekek jogairól
- ☞ az Európai Tanács Miniszterek Bizottsága Rec. (2002) 8-as ajánlása a tagállamok számára a napközbeni kisgyermekellátásról
- ☞ 1997. évi XXXI törvény: A gyermekek védelméről és a gyámügyi igazgatásról
- ☞ 15/1998. (IV.30.) NM rendelet: a személyes gondoskodást nyújtó gyermekjóléti, gyermekvédelmi intézmények, valamint személyek szakmai feladatairól és működési feltételeiről
- ☞ 328/2011. (XII. 29.) Korm. Rendelet: a személyes gondoskodást nyújtó gyermekjóléti alapellátások és gyermekvédelmi szakellátások térítési díjáról és az igénylésükhöz felhasználható bizonyítékokról
- ☞ 369/2013. (X.24.) Korm. rendelet a szociális, gyermekjóléti és gyermekvédelmi szolgáltató és hálózatok hatósági nyilvántartásáról és ellenőrzéséről
- ☞ 235/1997. (XII. 17.) Korm. rendelet a gyámhatóságok, a területi gyermekvédelmi szakszolgálatok, a gyermekjóléti szolgálatok és a személyes gondoskodást nyújtó szervek és személyek által kezelt személyes adatokról
- ☞ 9/2000. (VIII.4.) SzCsM rendelet: a személyes gondoskodást végző személyek továbbképzéséről és a szociális szakvizsgáról
- ☞ 37/2014.(IV.30.) EMMI rendelet a közzétételre vonatkozó ajánlásokról

XV. Érvényességi nyilatkozat

A Szakmai programunk visszavonásig, érvényes. A program értékelése, felülvizsgálata a törvényi szabályozásnak megfelelően, illetve a változtatás szükségességének függvényében történik. A szakmai program nyilvánosságra hozatala: a szülőket a felvételkor tájékoztatjuk a tartalmáról, illetve az a Karate Picur Családi Bölcsődében nyomtatott formában bármikor megtekinthető.

A szakmai programot az Óvodasport Nonprofit Kft. elfogadta

Készült: 2022.08.12.

Szakmai programot készítette:

.....

Angerman Lászlóné

Az üzemeltető Óvodasport Nonprofit Korlátolt Felelősségű Társaságrészéről jóváhagyta

.....

Angerman László
ügyvezető igazgató

Budapest, 2022.08.12.

Karate Picur Családi Bölcsőde Házirendje

Ellátott gyermekek köre:

1. A családi bölcsődénk családban élő 1,5-3 éves korú gyermekek napközbeni gondozását látja el, törvényes képviselővel kötött megállapodás alapján hétköznapiokon.
2. A gyermek felvételét a bölcsőde vezetőjénél, illetve a fenntartónál kérheti. A szolgáltatást nyújtó a fenntartó képviseletében megállapodást köt az ellátás kezdetéről és várható időtartamáról, valamint megszűnésének módjáról.

Gyermeklétszám

3. A felvehető gyermeklétszám maximum 8 fő lehet.

Nyitvatartási idő:

4. A családi bölcsőde nyitvatartási ideje munkanapokon 8-tól – 16 óráig tart.
5. A nyári szabadság miatti zárva tartás pontos idejéről a bölcsőde vezetője minden év február 15-ig tájékoztatást nyújt.

Étkeztetés:

6. A családi bölcsődét igénybe vevő szülő, törvényes képviselő, köteles tájékoztatni a bölcsőde vezetőjét a gyermek étkezéssel kapcsolatosan kialakult egyéni szokásairól esetleges élelmiszerallergiáról stb.
7. A bölcsőde vezetője gondoskodik a gyermek étkeztetéséről az OÉTI gyermekétkeztetésre vonatkozó ajánlásában foglaltak figyelembevételével.

Napirend:

8. A bölcsőde vezetője az évszakhoz, a gyermek életkorához fejlettségi szintjéhez, rugalmas napirendet alakít ki, amely az étkezés, levegőzés (udvaron és a közeli játszótéren), játék és a gondozási tevékenységek napi teendőiből áll. Gondozótevékenysége során harmonikus légkört, esztétikus környezetet biztosít a gyermekek számára. elősegíti a kisgyermekek önálló tevékenységét, kreativitását.

Együttműködés a szülőkkel:

9. A bölcsőde vezetője tevékenysége során együttműködik a szülőkkel. Biztosítja a bölcsődei ellátást igénybe vevők jogait, a gyermekvédelmi törvény vonatkozó rendelkezései szerint. Az ellátás papíralapú és elektronikus nyilvántartásához szükséges adatokat, adatvédelmi kötelezettségének megfelelően kezeli.
10. A szülővel felmerülő bármilyen probléma, vagy konfliktus keletkezésének észlelése esetén a bölcsőde vezetője köteles azt megvizsgálni, kérdéseket megválaszolni. Egyet nem értés esetén a szülő panaszával a fenntartóhoz fordulhat, aki a panaszt kivizsgálja és tájékoztatást ad a panasz orvoslásának más lehetséges módjáról.
11. A bölcsőde vezetője a gyermeket az ellátási szerződésben megjelölt személynek adhatja át hazamenetelkor. Amennyiben a szülő, törvényes képviselő, más személyt is megjelöl erre, köteles azt írásban rögzíteni. Ennek hiányában, váratlan akadály esetén legalább telefonon köteles értesíteni, a bölcsőde vezetőjét, hogy ki viheti el a gyermeket.
12. A szülő az ellátás folyamán, biztosítja szolgáltatást nyújtó személy számára, hogy a családi bölcsődében való tartózkodáshoz gyermekének az időjárásnak megfelelő réteges, játékokhoz alkalmas váltóruha és váltócipő álljon rendelkezésre. Óvja a

családi bölcsőde berendezési tárgyainak épségét, betartja a tisztasági szabályokat, valamint a dohányzásra vonatkozó tiltó rendelkezést, igazodik a családi bölcsőde napirendjéhez.

Egészségügyi ellátás, betegség, balesetvédelem:

13. A gondozás megkezdése előtt a szülő bemutatja a gyermekorvos igazolását arról hogy a gyermek egészséges, korának megfelelő védőoltásokat megkapta, közösségbe mehet. Fertőző betegség miatt 10 nap egybefüggő hiányzást követően az ellátás folytatásának feltétele a gyermek gyógyultságát tanúsító háziorvosi igazolás bemutatása a szolgáltatást nyújtó személynek.
14. A szülő, törvényes képviselő, a gyermek betegségét – mivel erre az időszakra nem veszi igénybe az ellátást- legkésőbb tárgynap reggel 8.00 óráig köteles a szolgáltatást nyújtó személynek jelezni.
15. A bölcsődébe csak egészséges gyermek hozható! A közösség egészségének megtartása érdekében lázas, antibiotikumot szedő, vagy fertőzésre gyanús gyermek a bölcsődét nem látogathatja. A családban előforduló fertőző betegségről a bölcsődét haladéktalanul értesíteni kell.
16. Abban az esetben, ha a gyermek bölcsődében megbetegszik a bölcsődében, a gondozó értesíti a szülőt, illetve a hozzátartozót. Ehhez feltétlenül szükséges a pontos cím és telefonszám. A változásokat kérjük közölni. Kérjük, hogy ilyen esetben minél előbb gondoskodjanak a gyermek hazaviteléről, illetve orvosi ellátásáról, ezzel is növelve a mielőbbi gyógyulás esélyét.
17. Gyógyszert a szolgáltatást nyújtó csak írásban rögzített megállapodással vehet át a szülőtől. Ebben rögzíteni kell, hogy milyen gyógyszer és milyen gyakorisággal kell a gyermeknek adni.
18. A szülő, törvényes képviselő biztosítja a gyermek személyes higiénés eszközeit a szolgáltatást nyújtó személlyel egyeztetett módon (pelenka, törülőkendő, fogkefe, fogkrém, fésű)
19. Az ellátás helyszínén a szolgáltatást nyújtó személy a balesetvédelmi feltételeket biztosítja. Ezeket a fenntartó által megbízott személy rendszeresen ellenőrzi, az esetleges hiányosságot írásban észrevételezi, amelynek elhárítását határidőhöz köti.

A gyermek megismerésének eszközei, az ellátás minőségének biztosítása:

20. A szülő vállalja, hogy együttműködik a gyermek megismerését szolgáló kérdőív kitöltésében és az időközben bekövetkezett változások regisztrálásában. A kérdőívben rögzített információk csak összefoglalják, de nem helyettesíthetik a gyermek gondozásához elengedhetetlen, személyesen megbeszélte gondozási szempontokat.
21. A szülő hozzájárul, hogy az ellátás során a gyermek fejlődésének dokumentálására belső használatra gyermekéről fénykép és videófelvétel készüljön. Kérjük, hogy a térítési díjat az előre jelzett napon pontosan fizessék be! Fizetési vagy egyéb gondjaik esetén forduljanak bizalommal a fenntartóhoz, aki felvilágosítással és segítő készséggel áll szíves rendelkezésükre.

A díjfizetés módja, határideje:

22. A szülő vállalja, hogy a személytérítési díjösszegét havonta fizeti. A térítési díj havi összegét a megállapodásban rögzített díjfizetési mód szerint legkésőbb a tárgyhónap 10.napjáig megfizeti (helyszínen készpénzzel, vagy átutalással a

fenntartó bankszámlájára). Tudomásul veszi, hogy késedelmes fizetés esetén a megállapodás felbontható.

Egyéb rendelkezések

23. A Házi rend súlyos megsértése a szolgáltatásra kötött megállapodás felbontásával járhat.
24. A szolgáltatást nyújtó személy a szülővel a szerződéskötés napján érvényben lévő házi rendet ismerteti.
25. A Házi rend egy példányát a szerződéskötés napján a szülő átveszi.

A HÁZIREND BETARTÁSÁT KÖSZÖNJÜK!

.....
Fenntartó képviselője

.....
Szolgáltatást nyújtó személy

A házi rendet elfogadom:

Szülők, törvényes képviselők neve:

Aláírása:

Dátum:

MEGÁLLAPODÁS

Név: (Törvényes képviselő).....
Születési neve:.....
Születési helye, ideje.....
Állampolgársága:.....
Anyja neve:.....
Lakóhelye:.....
Tartózkodási helye:.....
Telefonszáma:.....
Gyermek adatai: **mint a családi bölcsődei ellátást igénylő gyermek törvényes képviselője**

Gyermek adatai:
képviselő a családi bölcsődei ellátást az alábbi kiskorú gyermekekre igényli:

Gyermek neve:.....
Születési neve.....
Születési helye, ideje:.....
Állampolgársága:.....
Anyja neve:.....
Lakóhelye:.....
Tartózkodási helye:.....
Taj száma:.....

Amely létrejött a

által, telephelyen működő Karate Picur Családi bölcsőde, mint szolgáltató,

másrészt.....mint szülők között

.....nevű gyermek napközbeni ellátása érdekében az alábbi feltételek szerint.

I.

1. A családi bölcsőde rendes nyitvatartási ideje munkanapokon /azaz ünnepnapok valamint egyéb munkaszüneti napok kivételével/

reggel.....órától – délután.....óráig

2. A gyermekenként fizetendő ellátási díj naponta.....Ft,

azaz.....Ft, amely

.....Ft ételmezési és

.....Ft működési költségből tevődik össze, és amelyet a szülők /vagy

meghatalmazottjuk/ egy összegben a tárgyhó..... fizetnek be.

3. Az étkezési költségből – a gyermek előre jelzett hiányzása esetén – a hiányzás napjaira eső összeg a tárgyhót követő hónapban visszafizetésre kerül.

4. A havi ellátási díj fejében a napi nyitvatartási időn belül legfeljebb 8 órás ellátás vehető igénybe.

5. A gyermekellátásért fizetendő díjak évente kerülnek megállapításra.

II.

A fenti ellátási díjak fejében a Családi Bölcsőde működtetői vállalják, hogy:

26. a gyermeket az ellátás ideje alatt szakszerű, családias légkör gondoskodás veszi körül.

27. a gyermek életkorát, fejlettségi szintjét, életkori igényeit, évszak változást figyelembe véve rugalmas napirendet alakít ki

28. biztosítja a Napirendben az egymást követő események zavartalanságát, biztonságos és esztétikus környezetet, berendezést, játékeszközöket

29. körültekintően gondoskodik a gyermek négyeszeri étkeztetéséről az életkori és egyéni igények szem előtt tartásával a HACCP /min.bizt/ elírásainak megfelelően

30. szóban napi rendszerességgel tájékoztatja a szülőket a Családi Bölcsődében tartózkodó gyermekkel kapcsolatos eseményekkel, a gyermek értelmi – érzelmi és testi fejlődésében, komfortérzetében, közösségi szocializációjában történt változásokról

31. a gyermek egészséges fejlődését szolgáló gondozó – nevelő tevékenységük során együttműködnek a szülőkkel, valamint eleget tesznek a gyermekek jogairól szóló nemzetközi egyezmény előírásainak

32. eleget tesz az ellenőrző hatóságok /ÁNTSZ, Gyámügy, Gyermekjóléti Szolgálat, MÁK, Biztosító társaság előírt feltételeinek

33. a kölcsönös kapcsolattartás érdekében rendszeres időközönkénti szülő csoport beszélgetések tartására biztosít lehetőséget

34. az ellátási díj átvételéről készpénzfizetési számlát kap a szülő.

Amennyiben a családi bölcsőde szabadság miatt bezár, időben nyilvánosságra hozza ennek idejét. Erre az időre a működési költség megfizetését kéri a nonprofit Kft. A szabadság ideje alatt a szükséges éves karbantartási munkákat végzik.

III.

A szerződő szülők vállalják, hogy:

1. a gyermeket ellátó személyeknek a gyermekről megad szóban és írásban (üzenőfüzet) minden fontos és lényeges információt

2. tájékoztatást ad a gyermek megbetegedéséről és a megbetegedést 24 órán belül jelzi, orvosi igazolással hozza a gyermeket a közösségbe vissza

3. a gyermek fertőző betegségéről tájékoztatja a működtetőt

4. tájékoztatást ad mindennemű sérülésről, tünetről, amelynek következményeivel az ellátó személy számolhat

5. gondoskodik a gyermek váltóruhájáról

6. az ellátási díjat pontosan fizeti

7. a gyermek esetleges távolmaradását lehetőség szerint az adott nap reggelén 8 óráig jelzi

Díjfizetés elmaradása esetén a szolgáltató az ellátást 10 nap után felfüggeszti, a gyermeket nem fogadja. Amennyiben a szülő tartozását nem egyenlíti ki, a megállapodás megszűnik. Jelen megállapodás, határozatlan időre szól, felbontását a szerződő feleknek minimum 30 nappal előre írásban kell jelezni. A felmondási idő letöltése nem kötelező, de időszakára a megállapodásban meghatározott 1 havi díjat köteles fizetni a szülő.

A megállapodásban nem szabályozott kérdésekben a PTK vonatkozó előírásai az irányadóak.

A csatolt mellékletek /ADATLAP, NAPIREND/ a megállapodás szerves részét képezik.

Nyilatkozat

Az 1997.évi XXI.§ a gyermekek védelméről és a gyámügyi igazgatásról szóló 33.§alapján tájékoztatási kötelezettségének eleget tett a családi bölcsőde vezetője.

Tájékoztatót kaptam:

Az ellátás tartalmáról és feltételeiről.

A bölcsődében vezetett nyilvántartásokról

Az értékek és vagyon-megőrzés módjáról.

A házirendről.

A kapcsolattartás módjáról.

A panaszjog gyakorlásának módjáról.

A fizetendő térítési díjról.

Az érdek-képviselési fórum megalakulásáról, működéseinek szabályairól.

hozzájárulok ahhoz, hogy a Karate Picur Családi Bölcsődében vezetett nyilvántartásában gyermekem és a törvényes képviselőinek adatait felvegye, és azt tárolja.

A személyazonosító adataimban beállott változásokról a bölcsőde vezetőjét tájékoztatom. orvosi igazolást, javaslatot hozok, ha gyermekem betöltötte a 3. életévét és ezt követően bölcsődei ellátását meg kívánom hosszabbítani!

Nyilatkozatot teszek, hogy a működési költségek alapján megállapított díj megfizetéséhez elegendő jövedelemmel rendelkezek.

Budapest,.....hó.....nap

.....

.....

.....
családi bölcsődét működtető

.....
SZÜLŐK